



# Leader Linné Småland

PROGRAMPERIODEN 2014 - 2022

## Kontaktpersoner:

**Åsa Westström**, verksamhetsledare

asa@leaderlinne.se

070 560 02 62

**Ylva Sandström**, ekonom

ylva@leaderlinne.se

070 560 02 67

**Rapport Leader Linné Småland**

**Programperiod 2014-2022**

Text: Åsa Westström, Ylva Sandström, Emilie Lindblad och Sofia Jaeger.

Foto: Leader Linné Småland (om ej annat uppges).



# Innehåll

<b>Introduktion</b>	<b>4</b>
<b>Vi är Leader Linné Småland</b>	<b>6</b>
<b>Om rapporten</b>	<b>8</b>
<b>Resultatet i korthet</b>	<b>9</b>
<b>Spännande miljöer där människor och idéer kan växa</b>	<b>12</b>
<b>Öppen för det okända</b>	<b>14</b>
<b>Självförsörjning och entreprenörskap</b>	<b>18</b>
<b>Leaderinitierade projekt</b>	<b>22</b>
<b>Projektens geografiska fördelning</b>	<b>25</b>
<b>Leaders mervärden</b>	<b>38</b>
<b>Lista genomförda projekt</b>	<b>40</b>

# Introduktion

Leadermetoden infördes av EU 1991 som ett verktyg för lokalt ledd utveckling. Idén bygger på att utveckling blir mest hållbar när den drivs underifrån, av människor som bor och verkar på platsen. Genom samverkan mellan ideell, privat och offentlig sektor skapas partnerskap som tillsammans formar strategier och prioriterar insatser utifrån lokala behov.

När Sverige gick med i EU 1995 blev det möjligt att bilda leaderområden, där lokala aktörer samarbetar kring en gemensam utvecklingsstrategi. Sedan dess har flera programperioder genomförts, och perioden 2014–2022 sammanställs i detta material.

Leader Linné Småland har under programperioden omfattat kommunerna Alvesta, Växjö, Älmhult, Ljungby, Markaryd, Värnamo, Sävsjö och Vetlanda.

Att sammanfatta allt som hänt under nästan tio års arbete låter sig inte göras enkelt. I denna rapport lyfter vi fram några av alla de insatser som tillsammans har stärkt entreprenörskapet, skapat arbetstillfällena och gjort våra bygder mer attraktiva att leva och verka i.

Engagemanget har varit stort. Föreningar, företag, byalag och kommuner har gemensamt lagt ner tusentals ideella timmar på att forma framtidens landsbygd. Det visar vilken kraft som finns när människor går samman och när viljan att utveckla sin plats blir större än utmaningarna.

**Projekten är nu avslutade, men resultaten lever vidare. Nya samarbeten, nätverk och initiativ växer fram ur det arbete som genomförts. Leader Linné Smålands styrelse och kansli vill rikta ett varmt tack till alla som bidragit, till alla eldsjälarna, projektägare och samarbetspartners som med sin energi och kreativitet gjort skillnad för hela Småland.**

Tillsammans har vi visat att lokal kraft förändrar världen - en by i taget.

Läs mer om oss på [leaderlinne.se](http://leaderlinne.se)





Föreningar, företag, byalag och kommuner har gemensamt lagt ner tusentals ideella timmar på att forma framtidens landsbygd. Det visar vilken kraft som finns när människor går samman – när viljan att utveckla sin plats blir större än utmaningarna.

– Åsa Westström,  
Verksamhetsledare  
Leader Linné Småland



# Vi är Leader Linné Småland

Leader Linné Småland är ett av 40 leader-områden i Sverige som utifrån Landsbygdsprogrammet fördelar olika ekonomiska stöd till landsbygdsutveckling. Under programperioden 2014-2022 har Sveriges leaderområden haft en total budget på 1,68 miljarder kronor och prioriterade nationella teman har varit miljö, hållbar utveckling och innovation. Leader

Linné Småland består förenklat av en styrelse och ett kansli som innefattar verksamhetens personal som har sitt säte i Alvesta. Styrelsen har huvudansvaret för leaderområdets arbete och det är deras uppgift att besluta kring vilka projekt som bör prioriteras att beviljas samt hur verksamheten ska utvecklas genom att fatta strategiska beslut. Styrelsen består av 16 ledamöter som är fördelade över sektorerna ideell, privat och offentlig och varje medlemskommun har två representanter.

## Vårt leaderområde

Under hösten år 2013 bildades leaderområdet Leader Linné Småland och föreningen Leader Linné Småland med två nya kommuner: Sävsjö och Vetlanda. Dessa tillkom som nya

medlemmar utöver tidigare Värnamo, Ljungby, Markaryd; Älmhult, Växjö, Alvesta. Efter 2025 ingår inte längre Vetlanda.

## Finansiering

Programperioden 2014–2022 innefattade en total budget på cirka 71 miljoner kronor. Stöden från leader till projektägarna finansieras av EU och svenska staten tillsammans med offentlig medfinansiering från kommuner eller andra offentliga aktörer. Även privat medfinansiering förekommer i projekten och kan innehålla pengar och resurser i form av ideellt arbete.

De fonder som Leader Linné Småland arbetat med är följande: europeiska jordbruksfonden för landsbygdsutveckling 61 miljoner kr, europeiska regionala utvecklingsfonden 4,6 miljoner kr och europeiska socialfonden 5,1 miljoner kr.



## Fonder

- **Landsbyggsfonden** (Europeiska jordbruksfonden för landsbygdsutveckling) stödjer EU:s politik för landsbygdsutveckling.
- **Regionalfonden** (Regionala utvecklingsfonden) syftar till att stärka ekonomisk och social sammanhållning genom att minska de regionala skillnaderna.
- **Socialfonden** (Europeiska socialfonden) syftar till att främja kompetensutveckling och motverka utanförskap.



Arbetsättet i Leader, som bygger på det lokala perspektivet, är oerhört viktigt! Det finns en stor växtkraft runt om i bygderna som sällan uppmärksammas. Men genom Leader kan det både lyftas fram och få stöd för fortsatt utveckling. Det har varit en förmån att få vara del i detta arbetet i styrelsen. Det har verkligen ökat min kunskap om det lokala engagemanget och kraften i det!

– Elizabeth Peltola  
f.d. ordförande Leader  
Linné Småland



# Om rapporten

Syftet med denna sammanställning är att visa på vad Leader Linné Smålands arbete genom utvecklingsstrategin för perioden 2014-2022 har åstadkommit och gett för resultat. Rapporten visar på vilka typer av projekt som har genomförts inom varje insatsområde och vilka resultat dessa har lett till, samt några exempel på inspirerande projekt.

## Förlängningsår

Programperioden som startade 2014 och var planerad att avslutas 2022, men EU beslutade senare om en förlängning fram till 2023. Därmed pågår vissa av projekten i denna sammanställning från 2014 och ända fram till 2025.

## Resultatet

Under programperioden har det funnits tre olika projektformer att ansöka om: projektstöd och projektstöd till företag samt mikrostöd,

inom tre olika fonder. Av inkomna ansökningar har styrelsen beviljat 137 projektstöd och 273 aktiviteter med mikrostöd, det vill säga totalt 410 projekt.

Av projektstöden har 29 varit sådana som Leader Linné Småland har varit projektägare för bl.a. olika paraplyprojekt för mikrostöd.

## Indikatorer

I utvecklingsstrategin som har gällt för hela programperioden finns det ett antal kvantitativa indikatorer som kan nyttjas som underlag till uppföljning för att mäta om strategins övergripande mål nås. Kopplat till Landsbyggsfonden, Regionalfonden och Socialfonden samt strategins tre insatsområden finns det olika indikatorer med tillhörande målvärden som gäller för hela perioden. Exempel på dessa är: nya nätverk, nya mötesplatser, nya anställningar, testade innovativa processer, antal besökare, antal deltagare m.f.

# Resultatet i korthet:

**51**

testade innovativa  
lösningar och  
processer

**71**  
miljoner

i budget finansierade  
410 initiativ

**273**

aktiviteter inom  
10 st mikrostöd

**137**

genomförda  
projekt

**28 251**

besökare på nya  
mötesplatser och  
aktiviteter

**622**

nya nätverk och  
samarbeten

**79**

nya företag och  
verksamheter

**21 263**

deltagare i projekt-  
planering och  
aktiviteter

**45**

nya årsarbets-  
tillfällen

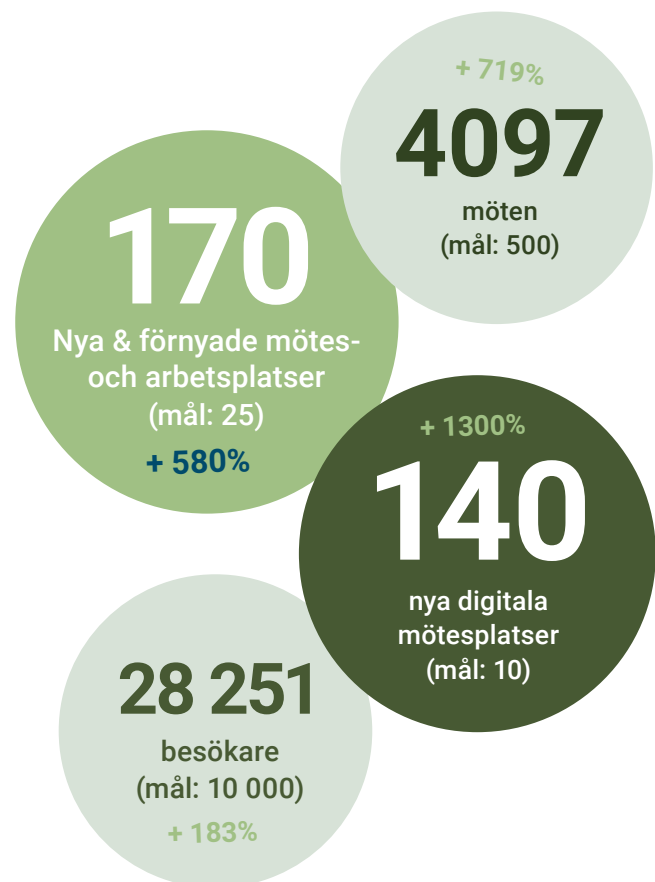
**310**

nya och förnyade  
mötesplatser, fysiska  
och digitala



# Spännande miljöer där människor och idéer kan växa

Utvecklingsstrategins första insatsområde är "Spännande miljöer där människor och idéer kan växa" och när strategin formulerades fanns det en tanke att dialog och samarbete var viktiga utvecklingsfaktorer för ett område. Ett antagande gjordes att samlingsplatser såväl fysiska som digitala skulle behövas och att bostäder skulle krävas för att generera fler fasta invånare. Indikatorer för projekt inom landsbyggsfonden med koppling till insatsområde 1 är "antal fysiska mötesplatser" och "antal digitala mötesplatser". Resultatet indikerar att skapandet av digitala mötesplatser har uppnått sitt målvärde högt över förväntan och likaså skapandet av fysiska mötesplatser. Vi ser att i samband med covid-pandemin ökade de digitala mötesplatserna samt att under perioden 2021–2023 har ansökningar om utegym och träningsytor ökat rejält vilket också bidrar till ett högre värde av fysiska mötesplatser.





Hjärtstartare på Folkets hus i Jät, i projektet "Säker by".

## Projektexempel

### Vrigstad aktivitetsområde

Projektet Vrigstads Aktivitetsområde syftade till att skapa en inkluderande mötesplats för alla åldrar med fokus på fysisk aktivitet och folkhälsa. Området byggdes med multiarena, hinderbana, utegym, cykelbana, grillplats och belysning, samt möjlighet till skridskoåkning vintertid. Projektet engagerade lokala föreningar, skola och ideella krafter, och har blivit en central plats för rörelse och socialt umgänge i Vrigstad.

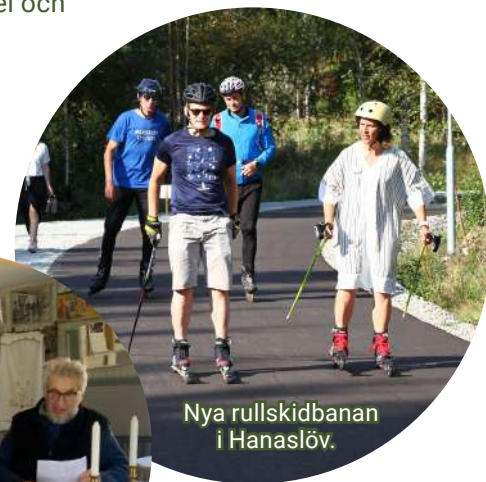
### Kärda multiarena

Kärda MultiArena är en avgiftsfri, upplyst och året-runt-öppen anläggning som erbjuder ett brett utbud av aktiviteter för alla åldrar, med särskilt fokus på barn och unga. Sommartid finns en multisportyta för innebandy, futsal, basket, tennis och inlines, kompletterad med beachvolleybollplan, frisbeegolfbana, kickbikebana, hinderbana, utegym och sociala ytor som grillplatser och ett område för ungdomshäng. Vintertid förvandlas platsen till en isbana med upplysta pulkabackar och skidspår. Projektet har skapat en naturlig mötesplats som

främjar spontanidrott, rörelse och gemenskap, och har bidragit till ökad folkhälsa, jämlikhet och attraktivitet för orten.

### Innovativa arbetsmiljöer i Smålands trädgård

Projektet skapade en testmiljö med flexibla arbetsplatser, co-workingytor och utomhuslösningar i skogsmiljö för att främja kreativitet, samarbete och hälsa. Syftet var att undersöka hur innovativa och ergonomiska miljöer kan öka trivsel och produktivitet för företag och organisationer.



Nya rullskidbanan i Hanaslöv.



Intervju under projektet "Livsviktiga berättelser".



**PROJEKTEXEMPEL**

## Braås Aktivitetspark

**När idrottsplatsen i Braås behövde ett lyft tog föreningen Braås Golf ett djärvt steg. Tack vare projektförfinansiering och ett enormt lokalt engagemang** har grusplanen förvandlats till en aktivitetspark som lockar både bybor och besökare från hela regionen.

Projektet fick namnet Träffpunkt Braås och målet var tydligt: att skapa ett aktivitets- och äventyrscentrum med ytor för flera sporter och aktiviteter. Idag är Braås Aktivitetspark en självklar mötesplats med hinderbana, utegym, motorikbana, pumptrack,

mountainbike-bana och mycket mer. Visionen blev verklighet tack vare eldsjälar, ekonomiskt stöd från bland annat Leader Linné Småland, Allmänna Arvsfonden och Växjö kommun, samt tusentals ideella timmar. – Det är ju hela föreningen, hela samhället, som har ställt upp och gjort detta. Vi har nog lagt ner nästan 4000 timmar ideellt, säger Johan Schwab, ordförande i Braås Golf.

### **Från tveksamhet till stolthet**

Föreningen visste att lokal förankring var avgörande. De besökte skolan och stod utanför ICA för att berätta om

projektiden. När planerna först presenterades möttes de av viss skepsis.

– Det var många som bara sa ”mm, ja försök ni grabbar”. Men när också Växjö kommun gick in med pengar började folk fatta att det kanske kan bli någonting, berättar Johan.

Idag är det ingen som tvivlar. Aktivitetsparken har blivit en samlingspunkt som lockar både lokalbefolkning och besökare från hela regionen.

– Alla är ju extremt stolta över att vi har det här. I hela samhället. Alltså vi får hur mycket beröm som helst när man träffar folk i byn.



Det är ju hela föreningen, hela samhället, som har ställt upp och gjort detta. Vi har nog lagt ner nästan 4000 timmar ideellt.

– Johan Schwab,  
ordförande  
Braås GOLF

### En park för hela familjen

Leaderstödet gick framförallt till utegym, hinderbana och motorikbana. Satsningar som gör att hela familjen kan aktivera sig.

– Utegympet var med i planen från början. Som småbarnsförälder är det svårt att hinna träna, men då är det perfekt att barnen kan springa runt på motorikbanan medan du kör ditt pass, säger Jerry Skoglund, suppleant i föreningens styrelse.

Motorikbanan är byggd för att introducera balans och rörelse på ett lekfullt sätt till de allra yngsta. Hinderbanan används flitigt av både föreningens fotbollslag och besökare utifrån.

– Det roligaste är att se hur hela familjer kommer hit, att alla kan vara med. Man skulle kunna tillbringa en hel dag här. Det var en av grundpelarna i projektet, säger Johan.

Något som blev över förväntan var responsen på cykelbanorna, som blivit parkens stora dragplåster.

– När vi hade en deltävling i Scandinavian Pumptrack Series kom nästan tusen personer hit. Flera sa att vår bana är bland de bästa i Sverige, berättar Fredric Skarenberg, styrelseledamot i Braås GOLF.

### Engagemang som ger ringar på vattnet

Att parken står färdig idag är resultatet av en stark ideell insats. Under byggtiden samlades arbetsdagar där allt från tio till sextio personer deltog.

– Det är så kul att tillhöra en förening där det är framåtanda. Många av de som varit med på jobbdagarna har blivit bra ambassadörer för föreningen, säger Johan.

Engagemanget har också stärkt föreningslivet. Nya lag har startats, fler vill bli ledare och sponsorintäkterna har tredubblats tack vare aktivitetsparken. Detta gjorde i längden att föreningen kunde sänka sin medlemsavgift. Parken lockar också besökare från hela Kronoberg och längre bort.

– Jag skulle vilja säga att 95 procent av besökarna kommer utifrån, säger Johan.

### Lärdomar till andra

Projektet i Braås har väckt uppmärksamhet både regionalt och nationellt.

Föreningar och kommuner från andra delar av Sverige har hört av sig för att få tips. Johan är tydlig med vad som krävs:

– Det gäller att ha en projektgrupp med rätt människor. Någon visionär, någon doer, någon som kan tidsplaner och någon som kan ekonomi. Det gäller att hitta de här människorna och vara redo att jobba hårt, annars går det inte.

### En plats som lever vidare

Även om mycket redan är gjort finns planer på vidare utveckling, bland annat underhåll av mountainbikebanan och fler tävlingar. Samtidigt är ambitionen att ta en välförtjänt paus efter år av intensivt arbete.

– Vi ska nog vila ett halvår nu.

Det har varit 16-timmarsdagar och många nätter av planering, men det är fantastiskt att se vad vi har åstadkommit, säger Johan.



Fredric Skarenberg, Jerry Skoglund, och Johan Schwab från Braås GOLF.

**Projektnamn:** Träffpunk Braås skapa aktivitetspark

**Projektägare:** Braås GOLF

**Projektstöd:** 980 465 k kr

**Plats:** Braås, Växjö kommun

**Resultat:** hinderbana, utegym och motorikbana (delar av ny aktivitetspark).

**Invigning:** 2023

**Läs mer om Braås GOLF:**  
[laget.se/BraasGOLF](http://laget.se/BraasGOLF)



# Öppen för det okända

Utvecklingsstrategins andra insatsområde är "Öppen för det okända" och när strategin skrevs trodde man att nya lösningar på exempelvis tekniska och sociala problem som vid tillfället var okända skulle uppkomma. Ett antagande gjordes att projekten skulle kunna handla om innovativa energi- och miljölösningar, nya företag eller små företag som kunde växa samt utveckling av produkter, idéer och arbetssätt som kunde användas på okända sätt. Indikatorer som formulerades var "antal skapade innovativa projekt" och "antal innovativa processer" samt "antal testade innovativa lösningar".

Resultatet visar en lägre måluppfyllelse inom dessa områden än planerat. Svårigheterna med att uppnå måluppfyllelse inom insatsområde 2 har tidigare diskuterats av kansli och styrelse under årens lopp och man har kommit fram till att det generellt är ett svårt insatsområde att utveckla projekt inom.

44

testade idéer  
och processer  
(mål: 20)

7

innovativa  
processer  
(mål: 20)

13

innovativa projekt  
(mål: 20)



## Projektexempel

### Drönare – inspiration till grön innovation

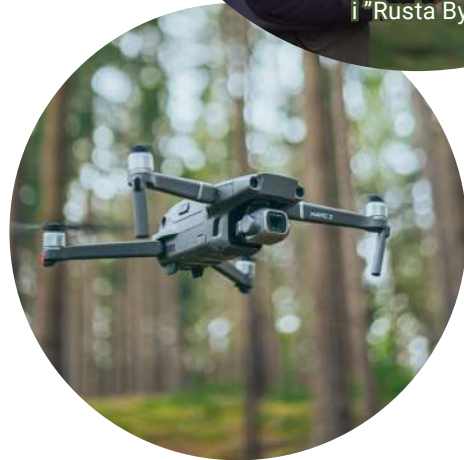
Detta projekt av Skogsstyrelsen syftade till att inspirera skogssektorn att börja använda drönarteknik för effektivare skogsbruk och skapa förutsättningar för nya tjänster och företag inom tekniksektorn. Genom föreläsningar, praktiska övningar och konferenser ökade kunskapen om drönare, vilket ledde till snabbare implementering, nya samarbeten och stärkt landsbygdsföretagande.

### Green Growth Power GGP

Projektet Green Growth Power (GGP) genomförde en förstudie för att undersöka möjligheten att skapa en innovativ "växthusby" i Sävsjö kommun, som kombinerar energieffektiv miljöteknik med socialt entreprenörskap. Syftet var att utveckla en modell som både stärker lokal självförsörjning och skapar arbetstillfällen för människor långt från arbetsmarknaden, vilket resulterade i ett konkret beslutsunderlag och nya nätverk för fortsatt utveckling.



Gunnar Persson visar upp sin beredskapsgård i "Rusta Bygden".





## PROJEKTEXEMPEL

# Ungas Röster

**Leader Linné Småland har fått sin första ungdomsstyrelse. Den består av ett engagerat gäng på mellan 16 och 25 år, som ska bidra med sina perspektiv i frågor som rör landsbygdsutveckling och i besluten om mikrostöd för unga.**

Leader Linné har sedan tidigare haft ett särskilt mikrostöd på upp till 20 000 kronor som unga mellan 13 och 25 år kan söka, men har saknat ungas perspektiv i den egna verksamheten. Genom projektet Ungas Röster fick unga makten att också kunna bestämma hur

pengarna ska användas. Det är de som numera fattar beslut när andra unga söker mikrostöd.

– Projekten kan variera stort, men gemensamt är att de gör landsbygden mer levande och attraktiv. Eftersom vi själva är unga kan vi bättre förstå vad andra unga vill ha och behöver, vilket gör vårt arbete både relevant och viktigt, säger My Glimsjö, en av de åtta personer som var med vid uppstarten av ungdomsstyrelsen.

My bor i Ljungby och är själv ideellt engagerad i Ljungby Nördkultur, där hon har varit med och anordnat aktiviteter. För henne är det viktigaste i

ungdomsstyrelsens arbete att ge unga en plattform där deras röster hörs.

– Vi visar att även de mest avlägsna platserna på landsbygden har potential och är värda att investera i. Samtidigt handlar vårt arbete om att inspirera och visa unga att deras engagemang spelar roll, att deras idéer kan bli verklighet och kan påverka deras omgivning på riktigt.

**Att satsa på ungas inflytande**  
Ungas röster startades för att skapa en plattform där unga själva verkligen kan påverka landsbygdsutvecklingen.

– Det är ingen i vår styrelse som är i den målgruppen. Samtidigt vet vi ju att det är unga själva som vet bäst vad unga vill och behöver, det säger ju sig självt. Därför kändes det viktigt att utveckla en form där unga får verkligt inflytande i landsbygdsutvecklingen i vårt område, säger Jennie Johansson, som var projektledare. Under projektet testade man också nya sätt att nå unga, så som förenklade ansökningsprocesser, idé-workshops och anpassad kommunikation som var mer tydlig och tillgänglig. Ungas Röster är nu avslutat, men ungdomsstyrelsen lever kvar som en del av den ordinarie verksamheten.

– Det ger ju Leader Linné Småland som förening så mycket att få in de här perspektiven in i verksamheten. Det hjälper oss att arbeta mot våra mål och att utveckla våra landsbygder så att det finns något för alla, säger Jennie.

#### Att våga ta steget framåt

En annan person som sitter med i ungdomsstyrelsen är Viggo Strömberg från Rinkaby i Växjö kommun. Han har med sig företagarperspektivet in i rollen. Han är brödentusiast som driver det egna företaget Surdegsviggo.

– Det som fick mig att engagera mig i Leader Linnés ungdoms-



Eftersom vi själva är unga kan vi bättre förstå vad andra unga vill ha och behöver, vilket gör vårt arbete både relevant och viktigt.

– My Glimsjö,  
Ungdomsstyrelsen  
(Ljungby)

styrelse var att jag ville se andra unga ta initiativ och utvecklas som personer på samma sätt som jag har gjort på min företagsresa. Det har varit mycket lärorikt och jag är övertygad om att det skulle vara väldigt lärorikt för många andra också, säger Viggo.

Viggo vill få fler unga att förstå att de kan ta till vara på sina intressen och göra verklighet av sina idéer:

– Ofta tror jag att vi målar upp själva grejen av att driva ett projekt ganska stor, och såklart tycker jag att de stora drömmarna ska finnas där. Men någonstans måste man också börja i det rimliga. Vad skulle jag kunna göra här och nu? Ett citat som jag har tagit med mig från UngDrive-tiden är "Dröm stort,

börja smått", vilket jag tycker stämmer bra.

#### Långsiktig förändring

Ungdomsstyrelsen kommer fortsätta fatta beslut kring projektansökningar och hitta nya sätt att få fler unga att engagera sig i landsbygdsutvecklingen. Det finns stora förhoppningar på deras arbete och att man även kommer kunna skapa en närmare koppling till Leader Linné Smålands "vuxna" LAG-styrelse framöver. Det här projektet är bara början.



**Projektnamn:** Ungas Röster

**Projektägare:**  
Leader Linné Småland

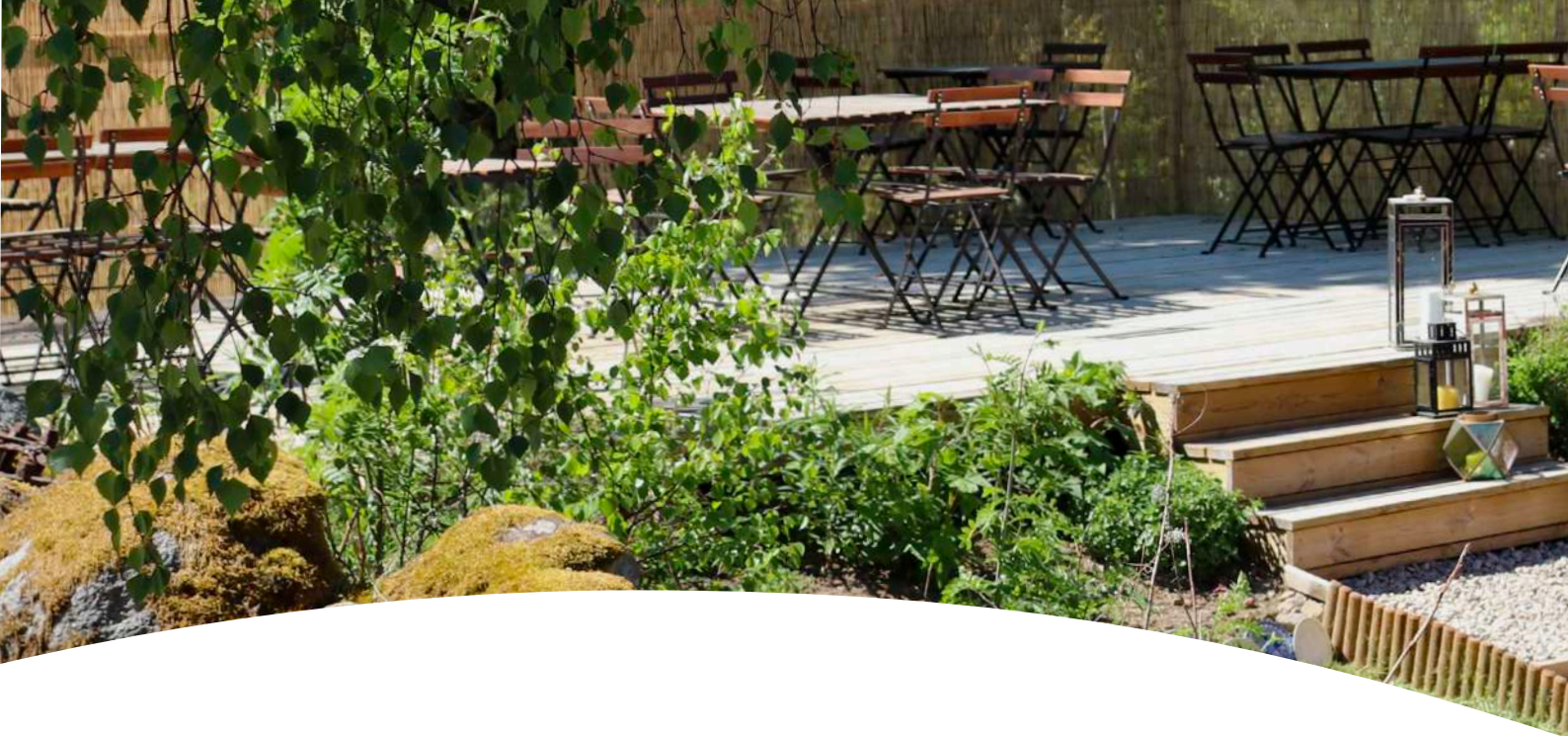
**Projektstöd:** 205 166 kr

**Plats:** All kommuner i Leader Linné Smålands område

**Resultat:** Skapandet av en ung beslutsgrupp och anpassningar av leaderstöd för unga.

**Uppstart:** 2023

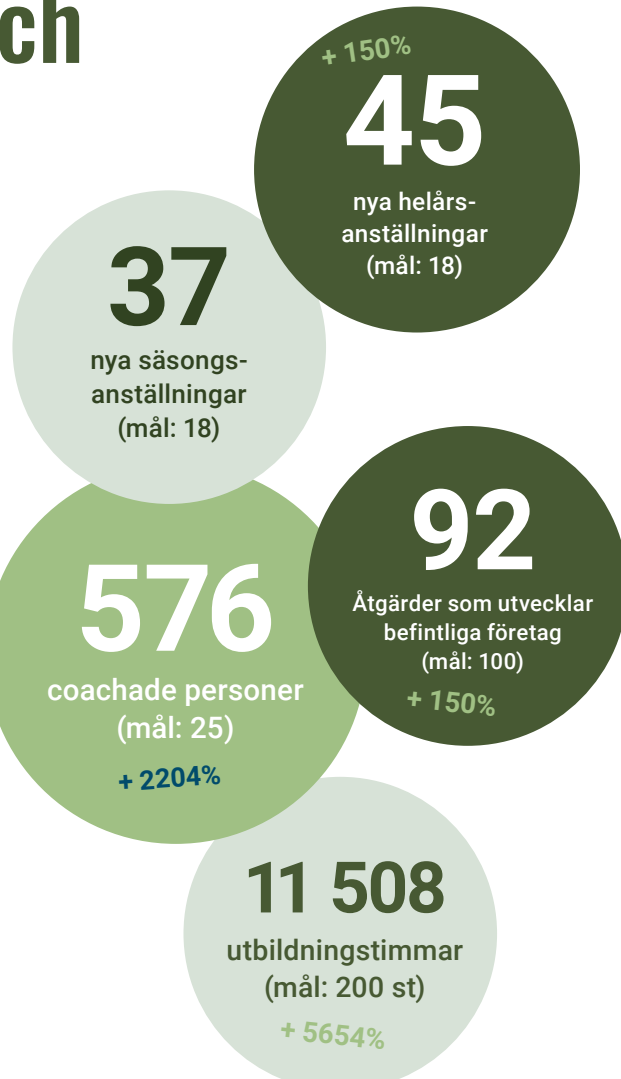
**Läs mer:**  
[leaderlinne.se/ung](http://leaderlinne.se/ung)



# Självförsörjning och entreprenörskap

Utvecklingsstrategins tredje och sista insatsområde är "Självförsörjning och entreprenörskap" och vid skapandet av strategin gjorde man bedömningen att utbildningsnivån inom området var låg och att arbetsmarknaden gav utrymme för ökad företagsamhet. Vidare antogs det att hållbara insatser kunde leda till nya arbetstillfällen och ökad företagsamhet samt att ungas entreprenörskap skulle prioriteras. Även lokal produktion och utvecklandet av befintliga natur- och kulturresurser bedömdes som viktiga delar inom insatsområdet.

Resultatet visar en mycket högre måluppfyllelse inom dessa områden än planerat. Detta syns i alla indikatorer, men främst i antalet deltagare till projektaktiviteter och antalet anställningar som projekten lett till. En framgångsfaktor var att vi bl.a. hade en handfull projekt som verkligen nådde ut till och engagerade rätt målgrupper. Aktiviteten i dessa projekt blev väl över förväntan.





## Projektexempel

### Nationalparksdestination Åsnen

Projektet syftade till att utveckla Destination Åsnen till Sveriges första nationalparksdestination genom att stärka företagens exportmognad och skapa hållbara natur- och kulturprodukter. Genom insatser som digitalisering, produktutveckling och långsiktig organisering har projektet ökat besöksnäringen, skapat nya företag och gjort området mer attraktivt för både turister och lokalt företagande.

### Mångbrukets Gårdsbod med lokal mat

Projektet syftade till att skapa en gårdsbod hos projektägaren Familjen Stjärnkrans, som kunde bli en mötesplats för lokala matproducenter och turister, med fokus på hållbarhet och närproducerade produkter i anslutning till Åsnens nationalpark. Resultatet blev en etablerad gårdsbod som stärker besöksnäringen, ökar attraktionskraften för området och ger små livsmedelsföretag möjlighet att nå fler kunder.

### Rent a bike in Sweden - Plattform för uthyrning och samordning av cyklar

Projektet utvecklade en bokningsplattform för cykeluthyrning som gjorde det enkelt för turister att boka och lämna cyklar på olika platser, vilket ökade tillgängligheten till natur- och kulturupplevelser i Småland. Genom att samordna flera lokala aktörer stärkte projektet besöksnäringen och gav företag i området fler kunder och ökad omsättning, vilket bidrog till ett mer attraktivt och hållbart turistutbud.





**PROJEKTEXEMPEL**

## Björköby Djurpark

**På gården i Björköby har Caisa Lind förverkligat en dröm och startat en park där människor och djur möts på nära håll. Med stöd från Leader Linné har staket, hägn, parkering och aktivitetsytor kunnat byggas. Idag lockar parken både lokalbefolkning och turister.**

Caisa Lind har alltid haft djur omkring sig.

– Alltså jag har alltid hållit på med djur hela tiden här, haft hästar och ridit, fött upp 150 killingar och haft kaninuppfödning. Samtidigt så hade jag kurser i naturlig hovvård för hästar runtomkring

i hela Sverige, berättar Caisa. När hon blev tillsammans med Mats 2018 och flyttade till grannhuset föddes idén om något nytt:

– Jag hade slutat rida och de gamla hästarna var borta. Så jag flyttade dit då 2019 och då blev huset tomt och så tänkte vi, men herregud vi gör något kul av det här!

### **Stöd som gjorde skillnad**

Drivkraften fanns, men deras ekonomi var begränsad. Caisa började söka efter stöd och hittade Leader Linné Småland. – Vi bara letade runt efter vad som fanns, om man får några

bidrag till sänthär. För vi har ju inga pengar. Men många stöd är ju bara till föreningar, inte till företag. Men så fick vi av Leader och det var ju kul, att man hade hittat någon som kunde hjälpa till.





Entrén till djurparken.

### Från hästgård till besöksmål

Så vad behövdes egentligen för att starta en djurpark? Ansökan handlade mest om att bygga staket, parkering och aktivitetsytor - grunden för att ta emot besökare och skapa en trygg miljö för djuren.

– Och så våra kläder... vi vill ju synas att det är vi. Så att alla som jobbar får ju ha såna här tröjor, säger Caisa och visar upp deras uniform med t-shirt och keps.

Arbetet gjordes för hand med hjälp av familj och lokala företag. Sedan öppningen har parken utvecklats steg för steg. Idag finns åsnor, getter, kaniner, minigrisar, höns och alpackor - och det har blivit en succé.

– Förra året var det 2 000 besökare över sommaren, men i år måste det ju vara dubbla. Alltså det är jättemånga fler, säger Caisa.

### Djur och välmående

Djurparken har blivit en plats för lek och lärande. Besökarna uppskattar att komma nära

djuren och delta i matningen.

– Barnen älskar att mata alla djur. Det är ju roligast av allt liksom, säger Caisa.

De samarbetar även med naturbruksgymnasiet och tar emot praktikanter eller sommarjobbare. Även unga som behöver särskilt stöd eller en lugnare plats att vara på har fått möjlighet att nyttja djurparken.

– Jag har ju haft de som kommer hit för att de har svårt att vara i skolan eller inte klarar att jobba. Då får de prova att vara med mig här och sköta om djuren i det dagliga jobbet, förklarar Caisa.

### Framtidsdrömmar

Ett nytt café har redan tillkommit i ett av gårdens hus, och området har även kompletterats med kähästbana,

lekyta och sittplatser. Trots hårt arbete och långa dagar finns energin kvar för att utveckla parken vidare.

– Vi har en massa idéer och vi håller på hela tiden och spånar. Men sen får man ju hoppas att man orkar. Jag skulle vilja ha något mer större djur. Vi får se om det blir mini shetlandspenny kanske, eller minikossor, säger Caisa.



Förra året var det 2 000 besökare över sommaren, men i år måste det ju vara dubbla. Alltså det är jättemånga fler.

– Caisa Lind,  
ägare av Björköby  
Djurpark



Besökare som matar minigrisarna.

**Projektnamn:** Björköbys Djurpark

**Projektägare:** Caisa Lind

**Projektstöd:** 181 825 kr

**Plats:** Björköby, Vetlanda kommun

**Resultat:** staket, plank, parkering, aktivitetsyta, handtvätt och lekyta

**Invigning:** 2023

**Läs mer:**  
[bjorkobydjurpark.se](http://bjorkobydjurpark.se)



## Leaderinitierade projekt

Under perioden har Leader Linné inte bara stöttat projektidéer från andra aktörer. Utöver paraplyprojekten har vi också själva initierat satsningar som kompletterar vårt ordinarie arbete och stärker utvecklingen i vårt område. Genom flera egna projekt har vi arbetat med frågor som lokal beredskap, affärsutveckling i skogen, ungas inflytande och turism. Syftet har varit att inspirera fler och bygga nätverk som ger långsiktiga effekter för landsbygden. Här beskriver vi tre av dessa initiativ.



### Rusta bygden!

Projektet "Rusta bygden!" (avslutat 2025) har haft som syfte att mobilisera landsbygdsbygder till att ta fram egna handlingsplaner för att öka sin beredskap och resiliens inför framtida utmaningar. Genom att inspirera, samla och stärka engagemanget i olika bygder stöttade projektet lokala grupper i att själva identifiera vad deras samhällen behöver. Detta har gjorts i samarbete med aktörerna Hela Sverige ska leva, Bygdegårdsdistriktet, Studieförbundet Vuxenskolan och Coompanion Kronoberg.

### Ungas röster

Med projektet Ungas Röster ville vi inkludera fler unga, 13-25 år, i Leader Linné. Målet var att möta dem där de är, få fler att våga söka Leaderstöd och göra målgruppen delaktig i besluten. Under projektet testade



vi nya sätt att nå unga genom idéverkstäder, där engagemang i föreningslivet blev till nya projektidéer. För att göra det lättare för unga att söka stöd förenklade vi ansökningarna och skapade en tydligare, målgruppsanpassad kommunikation. Dessutom utvecklade vi en metod för hur en beslutsgrupp med unga kan bli en naturlig del av vårt arbete. Resultatet blev vår nya Ungdomsstyrelse: en beslutsgrupp där unga mellan 13 och 25 år kan påverka och bidra med sina perspektiv på ansökningar från andra unga. Möjligheten att söka Leaderstöd har funnits länge, men nu har vi också deras röster med i besluten. Ett viktigt steg mot en mer inkluderande landsbygdsutveckling.

## Green Economy - Multiple use of forest

Detta var ett projekt som fokuserade på affärsutveckling med skogen eller skogsgården som bas, utöver den traditionella skogsproduktionen. Målet var att inspirera

och stötta skogsägare att utveckla nya produkter och tjänster som bidrar till en grön ekonomi och hållbar landsbygdsutveckling. Metoden i projektet byggde på coaching, workshops och inspiration genom studieresor och erfarenhets-utbyte med partnerområden i Västra Götaland, Luxemburg, Finland och Portugal.



Deltagare från Multiple use of forest på studiebesök i Luxemburg.

Erik Varde framför det renoverade sädesmagasinet på Lidboholm.

PROJEKTEXEMPEL

## Lidboholms magasin



Det gamla sädesmagasinet på Lidboholms gård i Braås har fått en ny roll. Tack vare stöd från Leader Linné Småland och Jordbruksverket har byggnaden förvandlats från förvaring av spannmål till en plats för event och möten.

– Leader var de första vi sökte pengar från som trodde på vår idé. Så då fick vi en skjuts att börja göra det här på riktigt, berättar projektägare Erik Varde, som driver gården tillsammans med sin syster Elin.

### Ett kulturarv att bevara

Magasinet byggdes år 1912 för att torka och lagra säd till gårdens jordbruk. Erik och Elin tog över byggnaden 2017, när säden istället började förvaras i silo. Med Leaderstöd kunde man rusta upp bottenvåningen

med kök, toaletter och serveringsdel, vilket lade grunden för dagens verksamhet. Arbetet med att rusta upp byggnaden har varit omfattande, men det har varit värt allt slit säger Erik.

– Man vill ju inte att ett sådant här fint gammalt magasin ska förfalla. Man vill ju försöka hitta någon användning för dem så att vi får råd att underhålla dem.

Sedan renoveringen blev klar har magasinet snabbt blivit en uppskattad mötesplats. Under sommaren har gården arrangerat pizzakvällar, ölprovning och musikquiz.

– Vi vill att det ska vara en plats som känns öppen och välkomnande. Det är roligt att se att folk hittar hit. Och många säger att de tycker det är jättefint, berättar Erik.

### Blicken framåt

Planen är att fortsätta utveckla verksamheten med både större evenemang och samarbete med lokala producenter. Att kunna erbjuda magasinet som lokal för bröllop är en av framtidsdrömmarna, och de har redan fått en bokning inför 2026.

– Det vi måste jobba med nu är att komma på hur vi ska paketera eventen, vad vi ska ta betalt och vad som ska ingå när man bokar ett bröllop.

Och även om vägen dit varit lång, är Erik tydlig med vad stödet från Leader betytt:

– Även om leaderpengarna inte räckte till allt som behövde renoveras så var just det stödet en väldigt stor anledning till att vi vågade köra på med idén.

**Projektnamn:**  
Lidboholms magasin,  
mötesplats på landsbygden

**Projektägare:** Erik Varde

**Projektstöd:** 200 000 kr

**Plats:** Lidboholms gård, Växjö kommun

**Slutfört:** sommaren 2023

**Resultat:** byggnation av kök och besökstoaletter

**Läs mer:**  
[lidboholm.se/magasinet](http://lidboholm.se/magasinet)



# Projektens geografiska fördelning

Under programperioden 2014 - 2022 har totalt 410 initiativ beviljats inom Leader Linné Smålands område, där vissa sträcker sig över flera kommuner. Alla kommuner är representerade och flest projekt har Växjö haft följt av Alvesta, Älmhult, Ljungby, och Vetlanda.

Mellan åren 2016 och första halvan av 2018 var det Växjö och Sävsjö kommun som hade högst andel beviljade projekt och under perioden 2019 och 2020 var det Älmhult, Alvesta och Vetlanda kommun. Resultatet indikerar att söktrycket och andel beviljade projekt varierar under programperiodens gång.

Utgår man istället enbart från projektformen mikrostöd och antalet aktiviteter så uppstår en liknande fördelning, men med delvis andra kommuner: Växjö i topp med 63 i antal följt av Ljungby på 44 st och Vetlanda på 41 st.

Flest ansökningar har kommit från Alvesta, Älmhult och Växjö. En observation att ha i åtanke gällande exempelvis Alvesta och Växjö är att flera ansökningar gäller gräns-

överskridande projekt, men eftersom sökande har sina koordinater i Växjö/Alvesta bedöms ansökan komma från denna kommun.



För vår kommun är Leadermodellen framför allt ett arbetssätt som skapar starkare samverkan och fångar upp lokala idéer som annars kanske inte skulle kunna bli av. Leader har lett till nya aktiviteter, mötesplatser och samarbeten, samtidigt som det stärkt det lokala engagemanget och byggt långsiktiga nätverk mellan kommun, föreningsliv och näringsliv.

– Jirka Bärnlund,  
Landsbygdsutvecklare & EU-  
samordnare, Värnamo  
kommun

27

genomförda  
projekt

36

aktiviteter med  
mikrostöd

13,9  
miljoner

i projektstöd

5,44

i uppväxling

# ALVESTA KOMMUN

Under programperioden beviljades 13 852 966 kr till 63 olika projekt i kommunen (varav 27 större projekt och 36 mikrostöd). Den offentliga finansieringen på 2 545 542 kr gav en uppväxling på 5,44 – varje leaderkrona genererade alltså i snitt över 5 kronor till.

Tyngdpunkten har legat på mötesplatser, föreningsliv och besöksnäring (särskilt kring Åsnenområdet). Exempel på insatser är projektet *Vislanda Aktivitetspark*, samt satsningar på lokal kultur och arrangemang.



# LJUNGBY KOMMUN

Under programperioden beviljades 7 828 009 kr till 64 projekt i kommunen (varav 20 större projekt och 44 mikrostödet). Den offentliga finansieringen på 2 854 029 kr gav en uppväxling på 2,74 – varje leaderkrona genererade alltså nästan 3 kronor till.

Fokus bland projekten har legat på idrott och hälsa, föreningsliv samt stärkt landsbygdsservice och mötesplatser. Exempel på insatser är flera utegym och aktivitetsytor, satsningar i Lidhult och lokala kulturarrangemang.

Ett stort antal mikrostödet visar på ett stort engagemang från människorna i området.

**7,8**  
miljoner  
i projektstödet

**20**  
genomförda  
projekt

**2,74**  
i uppväxling

**44**  
aktiviteter med  
mikrostödet



**8,68**

i uppväxling



**17**

genomförda  
projekt



**7**

aktiviteter med  
mikrostöd



**9**

miljoner

i projektstöd

# MARKARYDS KOMMUN

Under programperioden beviljades 9123148 kr till 24 projekt i kommunen (varav 17 större projekt och 7 mikrostöd). Den offentliga finansieringen på 1 051 502 kr gav en uppväxling på 8,68 – varje leaderkrona genererade alltså drygt 8 kronor till. Denna uppväxling ses som otroligt starkt.

Fokus bland projekten har legat på kultur, föreningsliv samt stärkt landsbygdsservice och mötesplatser. Exempel på insatser är projektet *Tåg till Traryd* och utveckling inom kulturområdet.



**13,2**  
miljoner  
i projektstöd

**9,81**  
i uppväxling

**18**

aktiviteter med  
mikrostöd

**16**

genomförda  
projekt

## SÄVSJÖ KOMMUN

Under programperioden beviljades 13 221 816 kr till 34 projekt i kommunen (varav 16 större projekt och 18 mikrostöd). Den offentliga finansieringen på 1 347 238 kr har gett en uppväxling på 9,81 – varje leaderkrona genererade alltså i snitt nästan 10 kronor till. Detta ses som en otroligt starkt uppväxling och är periodens högsta i hela området.

Tyngdpunkten har legat på stärkt idrott, friluftsliv och mötesplatser samt lokala kulturarv. Exempel på insatser uterinken på Hofgårdsskolan i Sävjö och Vrigstad aktivitetsområde.



**PROJEKTEXEMPEL:**

## Nycklar till Ungt Engagemang

Unga vet bäst hur unga vill engagera sig! På Teater 16 i Ljungby har unga länge varit en självklar del av verksamheten. Men vad är det som faktiskt gör att unga engagerar sig i en organisation? Den frågan ledde fram till Leaderprojektet Nycklar till ungt engagemang, där föreningen ville sätta ord på sina egna framgångar och skapa en modell som kan användas av andra.

– Vi har lyckats bygga upp en plattform för ungt engagemang inom kultur, men vi har aldrig haft tid att riktigt sätta oss ner

och analysera vad det är som vi har gjort för att lyckas. Nu ville vi få möjlighet att undersöka vilka framgångsfaktorer vi kunde identifiera, säger projektledare Peter Malmberg.

### Engagemang byggs genom frihet och ansvar

Under projektet har unga själva fått leda grupper och testa vad som funkar i praktiken. Edwin Klaesson, en av ledarna, startade en ungdomskör och fick både framgångar och utmaningar längs vägen.

– Det jag har lärt mig av detta är att verkligen följa gruppens egen

vilja, att samtidigt ge tydliga mål och förväntningar och även att inte glömma bort att ha kul själv - det är ofta då det blir avslappnat och bra, säger Edwin. Att unga får en riktig roll i verksamheten, där de både har ansvar och frihet, är en av de viktigaste lärdomarna från projektet. Edwin berättar hur han själv blir inspirerad och engagerad:

– Jag tror att det viktigaste är att ge mig (1) frihet och (2) ansvar inom (3) något jag är intresserad av. Frihet utan ansvar eller förväntningar blir för flummigt, ansvar utan frihet

eller tolkningsutrymme blir för begränsande och om det inte är förankrat i något av mina intressen så är det ingen poäng från första början. Alla tre behövs!

### Modeller som visar vägen

I början var ett av målen att ta fram en checklista som organisationer kunde använda för att identifiera hur de bäst arbetar med ungas engagemang. Under projektets gång blev det dock tydligt att det inte bara finns en väg till framgång. Istället inspirerades projektet av Maslows behovstrappa - en modell som handlar om mänsklig motivation. Resultatet blev Engagemangspyramiden, som sammanfattar fem nyckelområden på olika nivåer för att hjälpa föreningar förstå och stärka ungas delaktighet. Du kan ladda ner brochyren med modellen på lokal16.se. – Det finns inga genvägar till ungt engagemang. Man måste satsa, och göra jobbet. Det måste finnas en genuin vilja att jobba tillsammans med unga, lära sig av dem och formas av dem, säger Peter.

För att fånga upp fler perspektiv och sprida resultaten vidare spelade projektet också in nio poddavsnitt där de med olika gäster diskuterar vad som skapar engagemang.

### Vad händer nu?

Teater 16 kommer fortsätta använda modellen i sin egen verksamhet och hoppas att fler föreningar vill ta del av den. De har även sökt ett nytt projekt för att sprida sitt metodmaterial. – Det finns ett stort allmänt intresse i grundfrågan "hur gör vi för att unga ska vilja engagera sig hos oss?" Den återkommer överallt i samhället. Vi ser att modellen har hjälpt oss fokusera vår verksamhet och ta bättre beslut. Nu vill vi gå ut i föreningslivet och jobba vidare med den för att se till att den fungerar i många olika kontexter. Det arbetet ser vi väldigt mycket fram emot, säger Peter.

Vill du veta mer om projektet? Du kan ta del av hela metodmaterialet, projektrapporten och podcasten på Lokal16s hemsida.



Det finns inga genvägar till ungt engagemang. Man måste satsa, och göra jobbet. Det måste finnas en genuin vilja att jobba tillsammans med unga, lära sig av dem och formas av dem.

– Peter Malmberg,  
Projektledare Nycklar till  
Ungt Engagemang,  
Teater16



Peter Malmberg (projektledare) och Edwin Klaesson (ledare).



Repetition med ungdomskören. Foto: Peter Malmberg

**Projektnamn:** Nycklar till ungt engagemang

**Projektägare:** Teater16

**Projektstöd:** 786 633 kr

**Plats:** Ljungby, Ljungby kommun

**Resultat:** Nya metoder för ungt engagemang

**Slutfört:** sommaren 2024

**Läs mer:** lokal16.se

41

aktiviteter med  
mikrostöd

24

genomförda  
projekt

8,2  
miljoner  
i projektstöd



2,65  
i uppväxling



## VETLANDA KOMMUN

Under programperioden beviljades 8 284 396 kr till 65 projekt i kommunen (varav 24 större projekt och 41 mikrostöd). Den offentliga finansieringen på 3 128 292 kr gav en uppväxling på 2,65 – varje leaderkrona genererade alltså drygt 2,5 kronor till.

Fokus bland projekten har legat på föreningsliv, kultur och berättande, kompetensutveckling och lokala näringslivsinitiativ. Exempel på insatser är förstudien *Nuvab Företagsakademi*, socialt företagande genom projektet *Rag2Rug* och andra arbetsmarknadsinsatser.

Kommunen har ett stort antal mikrostöd, vilket visar på ett stort engagemang från människorna i området

**7**  
miljoner  
i projektstöd

**34**  
aktiviteter med  
mikrostöd

**14**  
genomförda  
projekt

**2,11**  
i uppväxling



# VÄRNAMO KOMMUN

Under programperioden beviljades 7 046 863 kr till 48 projekt i kommunen (varav 14 större projekt och 34 mikrostöd). Den offentliga finansieringen på 3 336 703 kr gav en uppväxling på 2,11 – varje leaderkrona genererade alltså drygt 2 kr till.

Tyngdpunkten bland projekten har legat på aktivitetsytor, trygghet och säkerhet samt föreningsutveckling. Exempel på insatser är multiarenan i Kärda, trygghetssatsningar genom projektet *Säker By Kronoberg*, arrangemang och föreningsstöd.

**12,6**  
miljoner  
i projektstöd

**63**

aktiviteter med  
mikrostöd

**29**

genomförda  
projekt

**2,42**

i uppväxling

# VÄXJÖ KOMMUN

Under programperioden beviljades 12 627 577 kr till 92 projekt i kommunen (varav 29 större projekt och 63 mikrostöd). Den offentliga finansieringen på 5 220 427 kr gav en uppväxling på 2,42 – varje leaderkrona genererade alltså knappt 2,5 kronor.

Fokus bland projekten har legat på mötesplatser, kultur, idrott samt ungas delaktighet. Exempel på insatser är Braås Aktivitetspark, utomhusarenan vid Kalvsviks bygdegård, samt förbättring av möteslokaler i Tävellsås bygdegård och Jäts hembygdsstuga.

# ÄLMHULTS KOMMUN

Under programperioden beviljades 9 442 678 kr till 55 projekt (25 större, 30 mikrostöd). Den offentliga finansieringen på 1 569 102 kr gav en uppväxling med 6,02 – varje leaderkrona genererade alltså drygt 6 kronor.

En stor del av projekten under perioden har haft fokus på barn och unga, inkludering samt natur- och friluftsliv. Exempel på insatser är etablering av en 4H-gård i Älmhult, förstudien *Östra Möckeln vandringsled* och projektet *Insteget - mat och kultur* på Folkets hus i Älmhult.



**6,02**  
i uppväxling

**30**

aktiviteter med  
mikrostöd

**9,4**  
miljoner  
i projektstöd



**25**  
genomförda  
projekt





## PROJEKTEXEMPEL

# Vislanda Aktivitetspark

**I Vislanda har en grupp ungdomar tillsammans med Vislanda Skol IF skapat en plats för rörelse och gemenskap som är öppen för alla, året runt. Med stöd från bland andra Leader Linné Småland byggdes en multisportarena, en parkouranläggning och en lekplats med parkutrustning. Resultatet? En självklar mötesplats mitt i byn.**

Rebecca Lundberg var en av de unga ledarna i Vislanda Skol IF som tog initiativ till att söka projektstöd år 2017. Idag bor hon i Malmö men är fortfarande kassör i föreningen och åker gärna tillbaka för att berätta om aktivitetsparken, som används

flitigt många år senare:

– Nu snackar vi så många år tillbaka, men idén kom väl från att vi var många drivna ungdomar då som kände att vi vill göra något större än att bara ha våra eftermiddagsaktiviteter. Det började med att vi ville göra en spontanidrottsplats, något som alla kan använda. Projektgruppen bestod av fem unga (då 16–22 år) med stöd från vuxna i föreningen. De bjöd in medlemmar och styrelsen i processen, men tog även hjälp av de ännu yngre medlemmarna – Vi bjöd in dom yngsta att vara med. Vi frågade vad de ville ha för lekytor, så fick de måla på papper, klippa och klistra. Till slut växte det fram vad vi ville

göra och då gick det undan! Vi behövde bara se till att det blev snyggt också, berättar Rebecca.

### Stöd som gjorde skillnad

Att finansiera ett så stort projekt var nytt för gruppen. De googlade, letade stöd och hittade till Leader Linné Småland.

– Vi fick kontakt med Leader Linné, som hjälpte oss väldigt bra i hela processen. Det var nära kontakt och enkelt med kontor i Alvesta som vi bara kunde åka upp till och bolla idéer. De hjälpte oss mycket med vad vi behövde ha för övriga medel och vad vi kunde söka för medfinansiering hos kommunen och

Smålandsidrotten, eller RF-SISU Småland, och så sponsorer med, säger Rebecca.

### En plats för spontanidrott året runt

Läget bredvid skolan gör parken lättillgänglig utan att vara en del av skolgården. Syftet har alltid varit att skapa möjligheter för rörelse för alla i samhället. Molly, Minna, Wilma och Signe, fyra ungdomar som idag är nya ledare i föreningen, berättar: – Det är kul att kunna vara här när skolan inte är öppen. Det finns ju saker inne på skolgården, men där kan man ju inte alltid vara. När andra har raster kan vi ju liksom vara här ute istället. Man kan sitta här och ta det lugnt och vänta, säger en av tjejerna.

– När de byggde parken tyckte jag det var kul att man kunde vara här ute och leka, det var ju roligare än de andra lekparkerna vi hade då, säger en annan.

### Ansvar, engagemang och stolthet

Arbetet för ungdomarna omfattade ansökningar, val av leverantörer, sponsormöten och dialog med kommunen. Projektgruppen fick stort mandat att forma helheten. – Vi behövde ha möte med kommunen för att göra projektet. Men jag minns inte att de hade så många åsikter. Jag tror de tyckte att det var coolt att vi kom där, 16-22 år, och bara säger att vi vill bygga den här parken åt alla i Vislanda,

säger Rebecca. Friheten innebar såklart även mycket jobb och en del utmaningar.

– Framförallt ansökningsprocessen var mycket, men sen var det också möten med sponsorer och att välja leverantörer. Vi åkte själva runt till lokala företag och kollade vad de kunde erbjuda. Parken stod klar sommaren 2018 och har sedan dess underhållits av föreningen. Några saker har gått sönder och fått lagas, en lokal leverantör gick i konkurs vilket försvårade utvecklingen, men engagemanget består.

– Om jag bara ska prata som ungdom så tyckte jag att det var helt fantastiskt att jag fick möjlighet att vara med på detta. Att vår förening trodde på oss så pass mycket. Att vi fick verkligen vara med och man fick möta de här kommunledarna och berätta vår sak. Att vi verkligen fick det ansvaret. Och så att man verkligen kan vara stolt över det när man går förbi och tänker "jag har varit med och bestämt över det här". Det tyckte jag var en viktig del i det hela, säger Rebecca.

### Blicken framåt

Aktivitetsparken är idag en uppskattad och välanvänd del av Vislanda. Drömmar om



[...] som ungdom så tyckte jag att det var helt fantastiskt att jag fick möjlighet att vara med på detta. Att vår förening trodde på oss så pass mycket.

– Rebecca Lundberg,  
Vislanda Skol IF  
styrelse



att utöka området finns, till exempel med en beachvolleybollplan. Men det kräver nya eldsjälarna.

– Det är de nya ungdomarna som då behöver vilja engagera sig. Och man vill i så fall kunna ge dem en lika bra erfarenhet som vi hade, säger Rebecca. Det finns inga planer på att göra ett ny ansökan ännu, men Molly, Minna, Wilma och Signe är överens om att de skulle våga ta sig an ett nytt projekt, om de får stöttning av varandra och sin förening.

**Projektamn:**  
Vislanda Aktivitetspark

**Projektägare:** Vislanda Skol IF

**Projektstöd:** 1 932 512 kr

**Plats:** Vislanda, Alvesta kommun

**Invigning:** 2018

**Resultat:** multisportarena, parkouranläggning och lekplats

**Läs mer:**  
[bjorkobydjurpark.se](http://bjorkobydjurpark.se)



## Leaders mervärden

Under programperioden har projekten många gånger spelat en avgörande roll för att stärka företagandet, livskraften samt det ideella engagemanget på landsbygden. De 137 projekt och 273 mikrostöd som beviljats har bidragit till både konkreta resultat och långsiktiga effekter för lokala företag, föreningar och samhällen.

Om man enbart tittar på det resultat som rör insatsområde 3 "Självförsörjning och entreprenörskap", kan man se att företagsstöden har stärkt landsbygdens entreprenörer och företag. Vid intervjuer efter genomförandet säger stödmottagare att stödet i hög grad hade hjälpt företaget. Flera företag vittnar om att stödet varit avgörande och över hälften uppger att verksamheten inte hade funnits kvar utan det.

Företagen rapporterar bland annat:

- Nya produkter och tjänster
- Fler kunder och samarbeten
- Nya arbetstillfällen
- Stärkt varumärke och ökad synlighet
- Högre omsättning och förbättrad lönsamhet

Företagsstöden har också haft betydande sociala och lokala effekter. De har bidragit till att småföretagare fått förtroende att våga satsa, vilket i sin tur lett till ökad sysselsättning och ett mer varierat näringsliv. Många projekt har bidragit till att stärka lokalsamhällen, skapa nya mötesplatser och bidra till en levande landsbygd.

I en utvärdering av projektstöd till företag 2014-2022 som utfördes av ID (Institutet för lokal och regional demokrati) analyserades resultatet från Leader Linné Småland och fem andra leaderområden. Denna visade att stödformen till företag gav unika möjligheter för små verksamheter på landsbygden och att stödformen var särskilt värdefull för de små entreprenörer som är nya eller håller på att bygga upp sin verksamhet. Flera av utvärderingens resultat visar också att stödformen i hög grad attraherar kvinnliga entreprenörer. Fler kvinnor än män söker företagsstöden, och sju av tio kvinnor väljer de mindre, billigare, mikrostöden. Detta gör insatsen särskilt betydelsefull för att stärka kvinnors företagande på landsbygden. Vidare säger utvärderingen att "många har stärkt sina varumärken genom insatserna som gav



Genom Leader har fler fått mod och stöd att testa nya lösningar, vilket i sin tur ökat stoltheten, utvecklingskraften och attraktiviteten i kommunen. Det som särskiljer Leader är det unika underifrånsperspektivet, trepartnerskapet och möjligheten att arbeta experimentellt. Leader mycket mer än finansiering, det är en metod som driver lokal utveckling på riktigt.

– Jirka Bärnlund,  
Landsbygdsutvecklare & EU-  
samordnare, Värnamo  
kommun

ringar på vattnet. Leaderstödet gav företagen på landsbygden en möjlighet att flyga. Utan stödet hade många sannolikt inte fått chansen att testa sina vingar alls”.

Leader Linnés arbete är mer än bara ett stöd i pengar till projekt - det är en metod för lokalt ledd utveckling där människor, företag och föreningar tar plats som drivkrafter i sin egen bygds framtid. Grunden i arbetet är övertygelsen om att utveckling blir mest hållbar när den kommer inifrån, när de som bor och verkar på en plats går samman, delar idéer och skapar gemensam nytta.

I vårt leaderområde möts det lokala engagemanget med de offentliga finansierarnas strukturer och mål. För kommunerna är Leader en möjlighet till samverkan över gränser, men också ett sätt att växla upp sina resurser och stärka det lokala utvecklingsarbetet. Alla kommuner i området - från Älmhult i söder till Vetlanda i norr - är delaktiga i arbetet och representerade i föreningens styrelse. För många som fått stöd genom Leader har det varit första gången de drivit ett projekt med

extern finansiering. Processen, från idé till genomförande och redovisning, har varit en resa fylld av både lärande, gemenskap och växtkraft. Leader Linné Smålands kansli har funnits där som stöd, men också som en pådrivande part som uppmuntrar till nytänkande, hållbarhet och samverkan mellan olika aktörer.

Sedan starten av programperioden har över 410 projekt och mikrostöd genomförts i en bred palett av insatser som spänner från företagsutveckling, ungdomsengagemang och kulturprojekt till hållbarhet, innovation och lokala mötesplatser. Resultatet syns i nya företag, fler arbetstillfällen, ökad livskvalitet och starkare lokalsamhällen.

Leader Linnés arbete visar att landsbygdsutveckling inte bara handlar om pengar - utan om människor, idéer och vilja. Tillsammans skapar vi framtidens landsbygder, by för by, företag för företag, människa för människa.

# Lista över genomförda projekt

Över 100 projekt har genomförts under programperioden, här listar vi dem i bokstavsordning efter projektnamn, med ansvarig projektägare och var de har genomförts (exklusive vår egen drift och stödprojekt).

## **Aktivitetsbana med utegym**

Dörarps IF  
Vittaryd

## **Arena Kalvsvik**

Kalvsviks Bygdegårdsförening  
Kalvsvik

## **Besökstolett och lokal för uthyrning till nya företagare**

Sara Holmberg  
Vederslöv

## **Björköbys Djurpark**

Caisa Lind  
Björköby

## **Boknings-widget**

Teobold AB  
Växjö

## **Det lokala skafferiet vill utvecklas och nå nya kunder**

Det Lokala Skafferiet ek. för.  
Älmhult

## **Digital inkludering och mångfald i arbetslivet**

Individuell människohjälpen  
Lund

## **Digital lärplattform för vävning**

Rag2Rug produktion ek. för.  
Vetlanda

## **Drönare inspiration till grön innovation**

Skogsstyrelsen  
Linköping

## **Esybox**

Jakob Byskén AB  
Vetlanda

## **Farmors Gårdsbod i Grimslöv**

Barnens Trädgård  
Grimslöv

## **Fiske- och naturturism-information**

Kjelvis handelsbolag  
Växjö

## **Flexibelt mötesrum**

Teater 16  
Ljungby

## **Flytt- och boendestudie**

Värnamo kommun  
Värnamo

## **Från punkt B till A**

Vetlanda kommun  
Vetlanda

## **Future of moving and meeting**

Agunnaryds Frivilliga Brandvårn  
Agunnaryd

## **Förstudie – Unga akademiker**

Nuvab Näringslivsutveckling i  
Vetlanda AB  
Vetlanda

## **Förstudie – Östra Möckeln vandringsled**

Älmhults kommun  
Älmhult

## **Förstudie Banvallsleden**

Ljungby kommun  
Ljungby

## **Förstudie för Världens Hem**

SV Kronoberg  
Växjö

## **Förstudie grön rehab i Lagan**

Föreningen slussen i lagan  
Lagan

## **Förstudie Klimatsmat by**

Näringsliv i Lanna-Bredaryd  
Bredaryd

## **Förstudie Lidhults Stationshus bevarande**

Lidhult Lyfter  
Lidhult

## **Förstudie Nuvab Företagsakademi**

Nuvab Näringslivsutveckling i  
Vetlanda AB  
Vetlanda

## **Förstudie Rast och lägerplatser med regional designsamverkan**

AB Destination Småland  
Växjö

## **Förstudie Sagobygden**

AB Destination Småland  
Växjö

## **Förstudie Teknikens Hus**

Nuvab Näringslivsutveckling i  
Vetlanda AB  
Vetlanda

## **Förstudie Vetlandaortens ryttarförening**

Vetlandaortens ryttarförening  
Vetlanda

## **Förstudie: Ett gott liv utan gränser**

Vetlanda kommun  
Vetlanda

## **Förstudie: Grön landsbygdsintegration**

Nybrukarna ek. för.  
Tolg

## **Gavlö beachvolleyplan**

Projekt Gavlö ek. för.  
Värnamo

## **Genom historien ser vi framtiden och i framtiden lär vi av historien**

Medborgarskolan Region Öst  
Jönköping

## **Green Growth Power GGP**

Pro Renatus  
Gränna

## **Gruvlanda**

Vetlanda kommun  
Vetlanda

## **Göran Granemark**

Göran Granemark  
Vislanda

## **Hack för Maten – Landsbygds-hacket: Nyttänkande affärsidéer**

Föreningen Refarm Linné  
Växjö

## **Han Hette Harald – Långfilm**

Identic Films Ideell Förening  
Växjö

## **Handelskraft 1**

Nuvab Näringslivsutveckling i  
Vetlanda AB  
Vetlanda

**Helge å Naturlid för motionärer, pilgrimer och naturälskare**  
Helge å Pilgrimscenter  
Älmhult

**Himlakull kafé – Ansökan om stöd för lokal utveckling**  
Himlakull Kafé Handelsbolag  
Grimslöv

**Himlakull keramik, konst och kultur**  
Petra Salomonsson  
Grimslöv

**Hjärtstartare för ökad trygghet i Härlöv**  
Härlövs Byalag  
Alvesta

**Högagärdebacken Sävsjö**  
IFK Sävsjö  
Sävsjö

**IM, Start up Hub**  
Individuell människohjälpen  
Lund

**Innovativa arbetsmiljöer i Smålands Trädgård**  
Smålands Trädgård ek. för.  
Vetlanda

**Insteget – mat och kultur i Älmhult**  
Byggnadsföreningen folkets hus  
u.p.a  
Älmhult

**Integration och innovativt entreprenörskap på landsbygden**  
Individuell människohjälpen  
Lund

**Investering för ökat engagemang hos barn**  
Ör-Ormesberga  
bygdegårdsförening  
Ör

**Investeringsstöd för träningsredskap utomhus**  
Brittatorps Träningsklubb  
Hovmantorp

**Jobbmatchning & kompetensutveckling 2021-22**  
Internationella Vänner  
Värnamo

**Kultur i Tagaborg**  
Kultur i Tagaborg ek. för.  
Svedala

**Kvinnor som leder**  
Nuvab Näringslivsutveckling  
i Vetlanda AB  
Vetlanda

**Kvällsmackan – ett nytt forum**  
Nuvab Näringslivsutveckling i  
Vetlanda AB  
Vetlanda

**Kärda MultiArena**  
Kärda Idrottsförening  
Värnamo

**Langes 2.0**  
Aktiebolaget Langes Köpcenter  
Virestad

**LEA för hållbar utveckling Härlunda socken.**  
Härlundabygden AB  
Häradsbäck

**Lidboholms magasin, mötesplats på landsbygden**  
Erik Varde  
Braås

**Livsviktiga berättelser**  
Berättarnätet kronoberg  
Ljungby

**Ljud, Ljus och bänkar/stolar tillgänglighetsanpassad utescen!**  
Berga Hembygdsförening  
Lagan

**Lokala och digitala informationspunkter**  
Sävsjö kommun  
Sävsjö

**Lörda i Parken – Mötesplats för människor och kultur**  
Byggnadsföreningen Folkets Hus  
och Park  
Vetlanda

**Mer lokal mat på den lokala tallriken**  
Föreningen Refarm Linné  
Växjö

**Mera krut i föreningen**  
Älmhults Skytteförening  
Diö

**Min framtid – kreativ och ung på landsbygden**  
Teater 16  
Ljungby

**Multiarena en plats för aktivitet och gemenskap**  
Liatorps IF  
Liatorp

**Musikteater släktkrönika Humle och Korne**  
Sensus Östra Götaland  
Linköping

**Mångbrukets Gårdsbod med lokal mat**  
Therese Stjärnkrans  
Lönashult

**Möckelsnäs – en grönare opera**  
Minopera  
Norrahammar

**Mötesplats Braåsgården**  
Stiftelsen braåsgården  
Braås

**Mötesplats Kvarnavallen**  
Virestad IF  
Virestad

**Nationalparksdestination Åsnen**  
Ab destination småland  
Växjö

**Nya aktivitetsytor**  
Vederslövs Dänningelanda  
Idrottsförening  
Växjö

**Nycklar till ungt engagemang**  
Teater 16  
Ljungby

**Odensjö Naturlekplats**  
Odensjö Sockenråds ideella  
förening  
Lidhult

**Offroad Småland**  
Mats Jonsson  
Bolmsö

**Plattform för uthyrning och samordning av cyklar**  
Växjö Mtb  
Växjö

**Projekt Belysning för Kombibana Hanaslöv**  
Alvesta SOK  
Alvesta

**Projekt Delning**  
SV Kronoberg  
Växjö

**Projekt Gavlö**  
Projekt Gavlö ek. för.  
Värnamo

**Projekt Gårdsbutik och Café Vrankunge**  
Jan-Åke Olastuen  
Växjö

**Projekt Uterink – Hofgård Sävsjö**  
Sävsjö Innebandyklubb  
Sävsjö

**Re: Bygg Markaryd**  
Markaryd ek. för.  
Markaryd

**RYMLIGA RUMMET med  
Superskaparna och Stjärnstatus**  
Moheda Sockens  
Hembygdsförening  
Moheda

**Sarajevoutställning**  
Värnamo kommun  
Värnamo

**Standardhöjning av stora salen**  
Tävelsås Bygdegårdsförening  
Tävelsås

**Stolsbyte och ombyggnation  
i biosalong**  
Strömsnäsbruks  
Byggnadsförening u.p.a.  
Strömsnäsbruk

**Säker By Kronoberg**  
Bygdegårdarnas Riksförbund  
Kronobergs distrikt  
Bolmsö

**SäkerBy**  
Brandskyddsföreningen  
Jönköpings län  
Jönköping

**Tak och väggbeklädnad för en  
ny samlingslokal i Pjätteryd**  
Pjätteryds IF  
Älmhult

**Tillstånd enligt miljöbalken för  
Önne sluss, delprojekt 1**  
Föreningen önneluss  
Lidhult

**Trender och stadskärne-  
utveckling ur ett  
samverkansperspektiv**  
Nuvab Näringslivsutveckling i  
Vetlanda AB  
Vetlanda

**Träffpunkt Braås skapa  
aktivitetspark**  
Braås Golf  
Braås

**Tåg till Traryd**  
Skåne-Smålands  
Järnvägsförening  
Strömsnäsbruk

**Unga på landsbygden  
– framtidens ledare**  
Lammhults ridklubb  
Lammhult

**Utbyte Kronobergs 4H och  
Devon young farmers, England**  
Kronobergs Länsförbund 4 H  
Tävelsås

**Utegym i Diö**  
Diö Samhällsförening  
Diö

**Utegym, ett delprojekt inom  
Aktivitetsområde Lidhult**  
Lingonbygden i Samverkan  
Lidhult

**Utveckling av verksamheten  
inom Jäts hembygdsförening**  
Jäts hembygdsförening  
Jät

**Virtuell hembygd och levande  
historia**  
SV Kronoberg  
Växjö

**Vision Gimarp**  
Ohs Bruks Järnvägs  
Museiförening  
Växjö

**Vislanda aktivitetspark**  
Vislanda Skol IF  
Vislanda

**Vrigstads Aktivitetsområde**  
Vrigstads Samfällighetsförening  
Vrigstad

**Väva tillsammans i Rag2Rug**  
Rag2Rug produktion ek. för.  
Vetlanda

**Växjö hästrehab & friskvård**  
Louise Von Arronet  
Vederslöv

**WeDoTo – We Do Together**  
Internationella Vänner  
Värnamo

**Åryds IK fritid båt- och  
badbrygga**  
Åryds Idrottsklubb  
Åryd

**Äldreomsorg på hemmaplan**  
Härlunda intresseförening  
Häradsbäck

**Älmhults 4H-gård, den  
innovativa 4H-gården**  
Kronobergs Länsförbund 4H  
Tävelsås

## Leader Linnés egna projekt & mikrostöd:

**Engine – Entreprenörskap  
genom Internationella  
erfarenheter**

**Förstudie Green Economy  
Nordic**

**Förstudie: Rural – nationell  
kunskapscentrum för praktiskt  
landsbygdsutveckling**

**Lärande och innovation**

**Mikrostöd: Kreativa och  
levande landsbygder**

**Mikrostöd: Kreativa och levande  
landsbygder 2.0**

**Mikrostöd: Evenemang**

**Mikrostöd: Evenemang för  
företag**

**Mikrostöd: Minska människans  
påverkan på jordens resurser**

**Mikrostöd: Omställning**

**Mikrostöd: Omställning 2.0**

**Mikrostöd: Startgas – Nästa steg**

**Mikrostöd: Ungdomars  
Engagemang**

**Mikrostöd: Ungdomars  
Engagemang 2.0**

**Multiple use of forest**

**Rusta bygden!**

**Turistsprånget - till häst med  
gäst i Småland**

**Unga för Landsbygden**

**Ungas röster**



# Stort tack till finansiärerna för programperioden 2014–2022



Europeiska jordbruksfonden  
för landsbygdsutveckling. Europa  
investerar i landsbygdsområden



Alvesta  
kommun



VÄRNAMO  
KOMMUN



Vetlanda



Sävsjö  
kommun



MARKARYDS  
KOMMUN



Ljungby  
kommun



Växjö  
kommun



Älmhults  
kommun



**Leader Linné Småland**



Europeiska jordbruksfonden för  
landsbygdsutveckling: Europa  
investerar i landsbygdsområden

